

Obecné montážní zásady

Komín je vysoce funkční prvek stavby a je třeba dbát na jeho správný návrh a realizaci. Především je nutné si uvědomit, že každý jednotlivý spotřebič klade na komín specifické nároky, které je důležité při stavbě komínu respektovat. Mimo jiné je třeba vhodně zvolit průměr průduchu (kontrola výpočtem), podle parametrů spotřebiče dobře zvážit umístění sopouchu, apod.

Nedílnou součástí montážního návodu je dodací list a revizní štítek, na kterém jsou uvedeny technické parametry komínového systému. Výsledné komínové těleso musí odpovídat požadavkům na komín dle ČSN 73 4201, ČSN EN 1443 a ostatním souvisejícím platným normám a předpisům.

UPOZORNĚNÍ: Musí být ověřeno, že označení komínu odpovídá zamýšlenému použití v průběhu návrhu, zabudování do stavby a v případě možných následných úprav objektu nebo zařízení po instalaci komínu.

Než začnete

Před začátkem montáže je nutné zabezpečit vhodné teplotní podmínky. **Minimální teplota, přípustná pro montáž, je +5°C** (po dobu montáže a následujících 72 hodin). Při nižších teplotách je montáž nepřipustná. Výjimkou je montáž komínového pláště s použitím lepicí malty CKMB25 (CKMB) s dodatečným označením "Z" na obalu. V tom případě se jedná o zimní variantu lepicí malty, kterou je možno použít až do -5°C (po dobu montáže a následujících 72 hodin).

Dále musíme zajistit dostatečně pevný nosný podklad, který bude přenášet zatížení komínu do základové zeminy. Na tento podklad musí být provedena hydroizolace proti vztlínání zemní vlhkosti do pláště komínu.

Před zahájením vlastní montáže musíme dobře rozměřit umístění tělesa komínu včetně způsobu realizace odvodu kondenzátu, výšky sopouchu a v případě potřeby i přívodu vzduchu ke spotřebiči. Zároveň je nutno mít připravený dostatečně velký prostup komínu skrz stropy a podlahy, příp. prostup budoucího kouřovodu přes zeď k sopouchu komínu.

Ze zkušenosti víme, že je snazší nejdříve si na sucho sestavit a vyřezat komín do výšky sopouchu a poté teprve rozmíchat lepicí směs a všechny komponenty slepit.

Ke stavbě komína budete potřebovat vhodné nářadí a nástroje (metr, vodováha, špachtle, zednická lžíce, úhelník, míchací nástavec na vrtačku, maltovnik, úhlová bruska nebo pila na řezání cihel, vytlačovací pistole, křížový šroubovák, nůž k řezání izolace, olovnice, štětec, kotouč na kámen nebo diamantový kotouč do úhlové brusky).

Všechny komponenty komínového systému před použitím očistíme od prachu a nečistot (např. vlhkým štětcem).

Zdění cihelných tvarovek

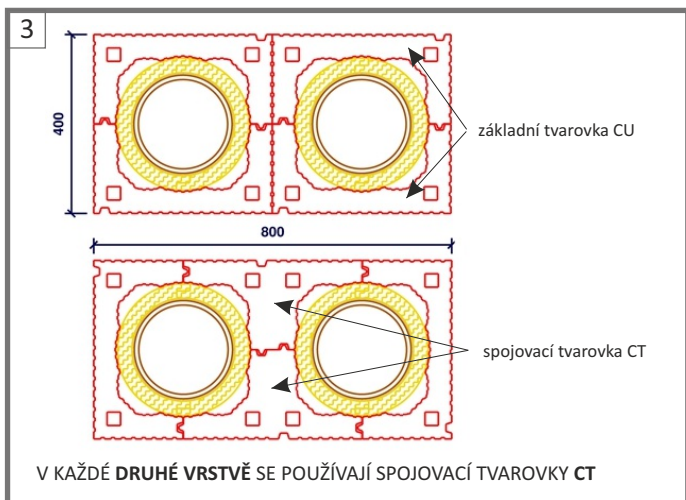
Zdění cihelných tvarovek se provádí **namáčením ložné i styčné spáry** do rozmíchané lepicí malty CKMB25 (CKMB). U tvarovek CE se namáčí pouze ložná spára. Při správném rozmíchání lepicí malty zůstává po namočení na tvarovce optimální množství lepicí hmoty tak, aby vzniklá spára měla tloušťku cca 1-2 mm. Vždy rozmíchávejte a používejte lepidla podle návodu! Tvarovky orientujeme vždy tak, aby **jednotlivé vrstvy** byly proti sobě **pootočený o 90°** a vytvářely tak vazbu.

Pro správnou funkci větrání komínového tělesa **musí zůstat všechny větrací kanály průchodné po celé výšce komínového tělesa.**



Zdění víceprůduchových komínů

Při zdění víceprůduchových komínů se v každé **druhé vrstvě** cihel používají spojovací tvarovky CT (viz. obrázky níže). V ostatních aspektech je stavba víceprůduchového komína obdobná jako stavba jednopřůduchového komína. Zdění poloviční šachty je popsáno v samostatném návodu.



Montáž šamotových vložek

Šamotové vložky montujeme vždy “po vodě”, tzn. že **hrdla vložek směřují nahoru** (u systému 3V UNIVERSAL pak tedy směřuje vnitřní „pero” dolů).

K slepování šamotových vložek se používá spárovací hmota CSHS nebo spárovací tmel CST. Spárovací hmotu CSHS je třeba rozmíchat s vodou přesně podle návodu na obalu (7 dílů tmelu a jeden díl vody). Pozor, po prvním smíchání vzniknou vlhké kuličky směsi - nechejte směs 5 min odstat, dojde k výraznému zplastičení a optimalizaci konzistence pro zpracování. Doba zpracovatelnosti směsi je 1,5 hod. Po začátku tuhnutí již nelze dodatečným přidáním vody prodloužit dobu zpracovatelnosti, byl by přerušen tuhnutí proces a tmel by neměl výsledné vlastnosti. Tuhnoucí směs proto nepoužívejte a rozmíchejte si novou dávku. **Vždy rozmíchejte a používejte lepidla podle návodu!** Spárovací tmel CST je dodáván v kartuši použitelné v běžné vytlačovací pistoli, návod na použití je na obalu výrobku.

Na každou vložku je nutné před zabudováním do komínu rukou poklepat. Všechny vložky musí mít zvonný zvuk, poškozenou vložku poznáme podle dutého a chrastivého zvuku (neviditelné mikrotrhliny). **Vložky s podezřením na poškození nepoužívat!**

Statické zpevnění komínu

Komínové těleso musí být po výšce kotveno k okolní konstrukci nebo procházet stropní konstrukcí alespoň **každé 4 m**. V úrovni střešní konstrukce je nutno komín **zavětřovat** (např. kotvením ke krovu CKK), nadstřešní část komínu vyšší než **1,3 m od posledního kotvícího bodu je pak nutno staticky zpevnit**. **K tomuto účelu jsou určeny rohové otvory v komínové tvarovce nebo prstenci Komfort**, do kterých lze vložit výztuž CKOV a zalít ji záhlívkou CZS - pozor na směsi s vysokou smršťivostí, je **nutné použít záhlívkovou směs CZS v kombinaci se sadou výztuže CKOV**. Tím se vytvoří čtyři železobetonové sloupky odolné na ohyb, které významně zvýší pevnost komínového tělesa v nadstřešní části. Pro vyztužování je třeba v průběhu zdění komína včas vložit do rohových otvorů zásepky. Vzdálenost zásepky **pod střešní rovinou musí být minimálně polovina výšky nadstřešní části** a zároveň **alespoň 0,5 m pod ukotvením komína ke krovu**. Tyto mironové zásepky zabrání protékání záhlívky do spodních partií komínu (zásepky jsou součástí záhlívkové směsi CZS). Výjimky je nutno konzultovat s výrobcem komínu nebo s projektantem.

Před uvedením komínu do provozu

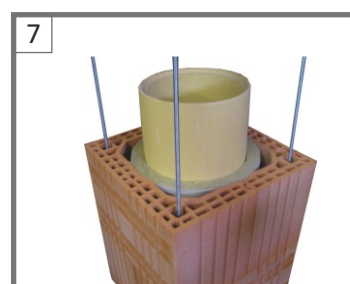
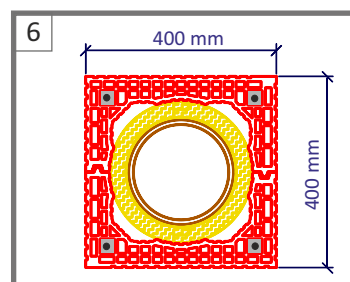
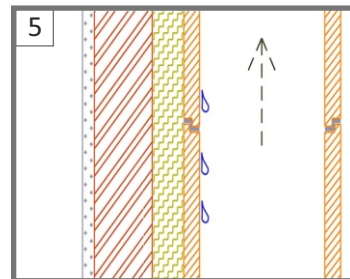
Každý komín musí být před uvedením do provozu schválen způsobilou osobou (revizním technikem), která ověří správnost základních detailů a správné napojení spotřebiče na komín. Toto pravidlo platí i při napojení provizorního topidla před dokončením stavby.

Pravidla pro užívání komínu

- Komín lze uvést do provozu **3 dny** po ukončení montáže (při teplotě okolí nad 10°C). Při nižších okolních teplotách (do 10°C) se doba mezi dokončením montáže a uvedením do provozu **výrazně prodlužuje (5-10 dní)!** Případné nejasnosti doporučujeme konzultovat s Vaším dodavatelem.
- **Je třeba vyloučit možnost vstupu plamene do komína a zabránit přímému působení plamene na šamotovou nebo izostatickou komínovou vložku (průměrná teplota plamene je cca 900°C)!** Zároveň je třeba **zabránit působení spalin o teplotě vyšší než 600°C na šamotovou nebo izostatickou komínovou vložku**. Přímé působení plamene nebo působení teplot vyšších než 600°C může být **příčinou vzniku trhlin** (např. při provizorní teplotě stavby, přetopení lokálních kamen, při použití nevhodného typu křbové vložky - bez horní clony, nebo při použití kotle na dřevoplyn, který nemá řízenou regulaci teploty spalin pro roztápění).
- Případné provizorní topidlo je třeba postavit co nejdále od komína a použít dlouhý přívod kouřovými rourami, případně přívod spalin zalomit více koleny. **POZOR, nepoužívejte starší typy spotřebičů bez clony zabraňující vstupu plamenů do kouřovodu (deflektoru) - nejčastější důvod vzniku problémů.**
- Lokální kamna provozovat v optimálním výkonu, změna barvy spotřebiče nebo kouřovodu vlivem teploty znamená zvýšené riziko
- Při použití kotle na dřevoplyn je nutná řízená regulace při roztápění.
- Na topení je nutno používat vhodné palivo a **přikládat podle doporučení výrobce spotřebiče**. Netopit mokrým, nevysušeným dřevem, odpadem nebo jiným nevhodným materiálem, „neškrtit“ spotřebič a nepřikládat nadměrnou dávku paliva. Nadměrnou dávkou paliva se rozumí větší množství paliva, než jaké doporučuje výrobce spotřebiče jako hodinovou nebo jednorázovou dávku. Nadměrné množství paliva nebo nevhodné palivo by způsobilo extrémně rychlý nárůst teploty a při tom vznikající vnitřní napětí, které se projevuje trhlinami ve stěně komínové vložky. Šamotové komínové vložky odolávají rychlosti ohřevu 500°C za 20minut, izostatické komínové vložky odolávají 600°C za 10minut. Nadměrnému zahřátí lze jednoduše předcházet vhodným způsobem zátopy a přikládání paliva.
- Pro zachování dlouhodobé životnosti komínu doporučujeme každé cca 2 roky ošetřit jeho krycí desku a další betonové prvky v nadstřešní části penetračním nátěrem (např. Alpalith StoneTec IS).

Na popraskání šamotových vložek a sopouchu následkem přímého působení plamene, překročení povolené rychlosti ohřevu, nebo teplot nad 600°C a také na jejich popraskání v důsledku jiného než doporučeného zapojení spotřebiče přes originální redukci CIKO se NEVZTAHUJE ZÁRUKA!

Při dodržení všech montážních pokynů a pravidel pro užívání komínu je zaručena jeho správná funkce a dlouhodobá životnost. Porušením pravidel zaniká nárok na záruku poskytovanou výrobcem (viz. Záruční list). V případě nejasností nebo dotazů prosíme kontaktujte svého prodejce komínů CIKO® nebo přímo výrobce - firmu CIKO s.r.o.



verze 11/2021